

# あまのり

NO. 580 令和5年2月1日 発行

## ■ 第12回理事会開催 ■

第12回理事会を1月18日に開催し、次の事項について審議がなされました。

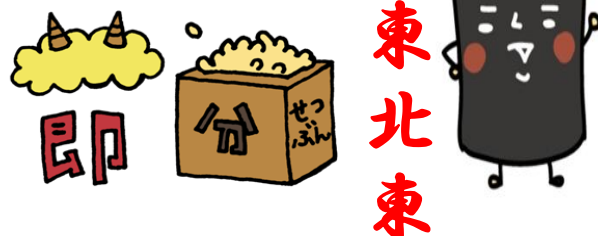
### 【報告事項】

1. 業務の推進状況報告
  - 1) 主要行事の報告
  - 2) 組合員の加入・脱退等の状況報告
  - 3) 生乳出荷状況報告
  - 4) 利益相反契約に係る貸付金の実行報告
  - 5) 畜特資金借入者に係る年度末残高の繰上償還について

### 【附議事項】

1. 資産査定担保評価及び処分可能見込額の評価について
2. 理事に対する利益相反契約について
3. 内部監査計画の設定について
4. 北海道酪農体質強化対策事業に係る取組の要領改訂について
5. 定款の一部改正について
6. 各種規程類の改訂について
7. 令和6年度営農計画樹立状況及び財産造成の承認について
8. 特別指導組合員に対する融資について
9. その他

今年の恵方は



## 発行 幌延町農業協同組合

本所 天塩郡幌延町2条北1丁目14番地  
TEL (01632) 5-1211  
FAX (01632) 5-1214  
問寒別支所 天塩郡幌延町字問寒別52番地  
TEL (01632) 6-5111  
FAX (01632) 6-5620

## ● 家畜市場日程 ●

- 2月6日(火) 豊富一般市場 午前10時30分
- 2月9日(金) 豊富乳牛市場 午前10時00分
- 2月13日(火) 豊富一般市場 午前10時30分
- 2月20日(火) 豊富一般市場 午前10時30分
- 2月27日(火) 豊富一般市場 午前10時30分

◎モクシは必ず新しいものを使用して下さい。  
◎一般・乳牛・育成市場共に申込受付は締切日の午前中までに申込をお願い致します。

◎乳牛・育成・和牛市場共に登録書を販売係に渡して下さい。(支所地区は問寒別支所に提出して下さい。)

◎各市場・廃用牛の集荷申込は、9-4660 販売係専用FAX番号へお願い致します。

### 廃用牛集荷日程 屠場集荷休み予定

2月12日(月)：建国記念日の為

### 道北協同操業株式会社 休業日予定

2月12日(月)：建国記念日の為

2月23日(金)：天皇誕生日の為

☆冬期間中の市場日は運搬事故防止の為、除雪作業をお願いいたします。



## クミアイ自動車学校のご案内

まもなく卒業シーズンとなります。今年学校を卒業するにあたり、クミアイ自動車学校で運転免許を取得予定の方はいらっしゃいますか？

クミアイ自動車学校では、食堂などの設備の他旭川市内での無料送迎バスを運行しており、誰でも安心して運転免許を取得することができます。

パンフレットなどを準備しておりますので、お申込みされる方は営農部までお問い合わせ下さい

## ◆ 牛乳出荷状況 ◆

令和5年12月分出荷状況は次の通りです。

実績 2,338,030kg  
前年 2,695,580kg

前年対比 86.7%



## ■ 日頃から良質乳の出荷に努めよう ■

良質乳生産は毎日の正しい搾乳手順と正しい洗浄方法に心掛け、今後とも生菌数1万・体細胞数30万以下の良質乳を出荷する様に努めましょう。

## ☆ 1月の生菌・体細胞検査の結果 ☆

生菌数	上旬	中旬	下旬
1.4万以下	46戸	47戸	45戸
1.5~3.9万	4戸	1戸	4戸
4万以上	0戸	2戸	1戸
体細胞数	上旬	中旬	下旬
30.4万以下	33戸	36戸	34戸
30.5~40.4万	11戸	6戸	9戸
40.5~50.9万	3戸	5戸	7戸
51.0~99.9万	3戸	3戸	0戸
100万以上	0戸	0戸	0戸

※「牛乳出荷状況4月~12月までの全体累計、前年対比」、「12月分乳成分率検査成績表」については、来月号に掲載致します。結果が届き次第ホームページに掲載致します。

## 投資詐欺に注意！

SNS上の

「投資すれば絶対に儲かる」

という広告やメッセージに注意！！

そんなうまい話  
ありませんよ！！



一人で悩まずにすぐ相談 北海道警察



確定申告の  
準備をしましょう！

今年もまた確定申告の時期が近づいてきました。確定申告用紙等の関係書類はここ数年郵送されてくることなく、代わりに「確定申告のお知らせ」と明記されたはがきサイズの郵便物が税務署から送付されてきていると思います。「確定申告のお知らせ」には中間納付を行った金額等が記載されています。確定申告書への転記が必要となるため紛失等しないようしっかりと保存するようにして下さい。

本格的に決算書等を作成する前に、申告に必要な書類が手元にあるかどうか確認し、準備しておきましょう。

## Check!!

- クミカンの明細は1月から12月まできちんとありますか？所得税・消費税ともにクミカンの明細がないと正確な申告ができません。紛失してしまったクミカン明細があれば営農部までご連絡下さい。また、10月1日よりインボイス制度が始まりました。これを機会にインボイスの保管についてもご確認下さい。
- 国民年金の支払証明書はすでに皆様に送付されているはずですが、確定申告の際は添付書類となりますのでご確認下さい。
- 公的年金を受給している方は1月中旬に源泉徴収票が郵送されているようです。確認の上方が一紛失した場合は再発行の手続きを行って下さい。
- 農協の出資配当金の証明書は配当控除に使用します。万が一紛失された方がいらっしゃれば本所・支所の担当者までお申し付け下さい。再発行いたします。記帳会当日は大変混雑が予想されますので、記帳会前にお申し付け下さい。

# 冬型交通事故に注意！

冬シーズンが始まっています。  
道路状況に応じた安全運転を心掛けましょう。

## 1. こども・高齢者を始めとする歩行者の安全確保

・雪道では車の制動距離が夏場の約2倍以上長くなります。交差点右左折時はスピードダウンと歩行者の見落としがながいよう注意しましょう。

## 2. スリップ事故防止と全席シートベルト着用

・交差点は危険性が高い場所です。  
急加速、急ハンドルや急ブレーキは、スリップ事故の原因です。ペダル・ハンドル操作は慎重に！交通事故は一瞬！シートベルトをしていたら助かる命があります。全席シートベルトを着用しましょう。

## 3. 冬期間の安全運転の励行

- ・アクセル・ブレーキ操作はゆっくり
- ・カーブ手前でしっかり減速
- ・車間距離をしっかりと空ける
- ・早めのブレーキ
- ・滑りやすい場所を知っておく  
(交差点、トンネル出口、橋)



また、冬期間は、施設の雪下ろしによる高所転落や落雪の下敷き、除雪作業中の転倒、除雪機の回転部分への巻き込まれ、除雪機と建物の間に挟まれるなどの冬型事故に注意しましょう！！



# 令和5年度農作業事故の発生状況について

令和5年度11月末までの農作業死亡事故の発生状況は、春の農作業開始からこれまでの期間に道内で8件の死亡事故が発生しております。

全て農業機械による事故で、トラクタの転倒・転落、下敷き等による事故が3件、作業機やトラックによる巻き込まれ、挟まれ、下敷き等による事故が5件発生している状況です。

死亡者の年齢層は、60歳以上の高齢者が全てで平均年齢が78歳を超えている状況です。農繁期は過ぎましたが、改めて高齢者の農作業事故防止について家庭や地域での確認をお願いします。

## 高齢者の方への注意事項

年齢が高くなると気持ちは若くても、視力、聴力、筋力、平衡感覚、とっさの判断力等の心身機能は低下します。

常に自らの状態を意識した上で、余裕をもった作業、こまめな休憩を心掛けることが大切です。

## 【高齢者の視点に立った安全対策】

- 高齢者に合わせた作業分担、作業方法の見直し
- 高齢者に合わせた作業施設・環境の改善
- 健康管理の徹底（作業間の休憩、健康診断の実施）
- 家族や仲間による声掛け
- 集落や地域での安全パトロール
- 一人作業の回避
- 携帯電話を身に着ける



# 生乳への抗菌性物質残留事故に注意！

次の事を徹底し、事故防止に努めて下さい。

## 1 治療牛には複数のマーキング

目立つ部位にスプレー、肢や尻尾にテーピング

## 2 作業員同士で情報共有

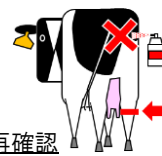
連絡帳やホワイトボードで情報共有、投薬前に再確認

## 3 指示された用法・用量を守る

獣医師の指示をしっかりと守る、自己判断での投与はしない

## 4 治療牛は全分房の生乳を廃棄

一部の分房に抗菌剤を投薬した場合でも、全分房の生乳を廃棄



事故は忙しい時ほど発生します  
今一度、ご確認をよろしくお願い致します

# 棚卸営業時間短縮について

2月29日（木）は、棚卸のため営業時間を短縮させていただきます。

各実施部門は下記の通りとなっております。

実施部門	営業終了時間
営農部 授精係 (01632-5-1211)	夕方巡回なし
幌延給油所 (01632-5-1454)	PM 5:00
問寒別給油所 (01632-6-5023)	PM 4:00
車輛整備工場 (01632-5-1457)	PM 5:00
生産資材センター (01632-5-1410)	PM 5:00
問寒別資材 (01632-6-5111)	PM 5:00

ご理解とご協力を賜りますが、よろしくお願いたします。



# 厳寒期の子牛管理

これからますます厳しくなってくる冬を子牛とともに健康に乗り越えましょう！

## ①代用乳の給与量

子牛は、周りの気温が15℃よりも下回ると、体温維持のためエネルギーを消費し、その量は気温が下がるほど多くなります。失った分のエネルギーを補うため、冬季（10～4月）は、夏季（5～9月）よりもミルクの量を2割増しにして給与するとよいでしょう。また、哺乳バケツや哺乳瓶の容量から増給が出来ない場合は、濃度を濃くし、給与する方法も有効です。

## ②代用乳を溶かす温度

みなさんは、代用乳を溶かす際に、何℃のお湯で代用乳を作り子牛が何℃のミルクを飲んでいるか把握していますか？子牛が代用乳を飲む時の最適な温度は、夏・冬問わず、牛の体温（39～40℃）に近い温度です。

冬季は代用乳を溶かし、子牛に給与するまでに外気により代用乳が冷めてしまうため、高めの温度を使用しましょう。（夏季は約45℃、冬季は約50℃）しかし注意として、代用乳を60℃以上の高温で溶かすと、蛋白質の消化が悪くなることがありますのでお湯の温度の上限にも気を配ることが大切です。

## ③冬季の飲水

寒冷地では、冬季に水が凍ってしまうため、子牛に水を与えないところも多いと思います。しかし、子牛の哺乳後15分ほどたってからぬるま湯を給与することによって人工乳摂取量が増える傾向があるので、費用をかけず発育をよくする方法として、冬季も水の給与を推奨します。注意として、哺乳後すぐに水を飲ませると食道口反射により、水がルーメンではなく第四胃に流れ込み、ミルクを希釈して消化率を下げる恐れがあるため、夏季・冬季問わず哺乳後15～20分の時間を置くようにしましょう。

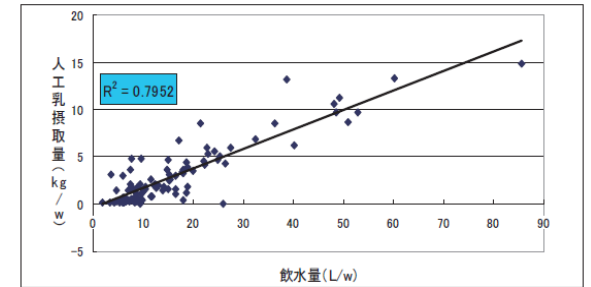


## ★ 2月 給油所特売情報 ★

特売日は下記の通りです。

幌延給油所	問寒別給油所
2(金)・3(土)	1(木)・2(金)
16(金)・17(土)	15(木)・16(金)
	29(木)

店頭3油種値引き  
(ガソリン・軽油)



飲水量と人工乳摂取量の相関

## ④冬季の換気と寒さ対策

冬季の子牛の病気に多いものに肺炎があります。肺炎発症の一因としては、寒暖差やアンモニアガスによる抵抗力の低下が挙げられます。特に冬季は、寒さ対策のため牛舎内を締め切り換気が悪くなってしまっている場合があります。哺育牛舎に入った時に目がチカチカする時は、牛舎内にアンモニアがたまっている可能性があります。そのような時は、一度、子牛の頭の位置で目がチカチカしないかチェックし、換気が十分であるか確認しましょう。

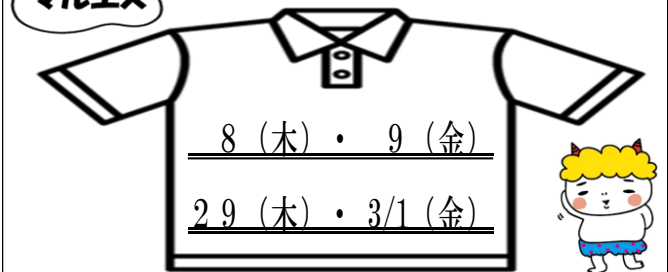
冬季は寒さと換気の両方の対策が必要となります。寒さ対策としてカーブジャケットや敷料としておが屑の上に麦稈を施すなどが有効です。冬季は子牛の体が冷え、下痢などになりやすい傾向にあるほか、敷料が濡れていると子牛の体温を急速に奪ってしまうため、敷料を増やすとともに敷料の交換の頻度も高める必要があります。



## ⑤冬季の風除け

前項では換気への注意を述べましたが、子牛へ直接寒風が当たってしまうと、子牛の体感温度の低下を招きます。（体感温度＝気温-6√風速m/秒）そのため、子牛へ直接寒風が当たらないようにする必要があります。冬季にハッチで飼養する場合には、北風を避け、日光を入れるため入り口を南側にしましょう。また哺育牛舎で飼養している子牛に対しても、ペンの中に風除けを作ったり、ハッチを置く隙間風から子牛を守り、子牛は其中で休息するようになります。

## ☆ 2月 催事について ☆



皆様のご来店を心よりお待ちしております！！